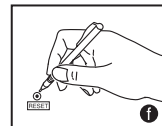
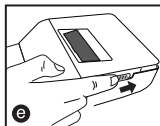
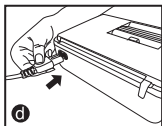
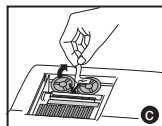
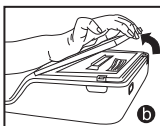
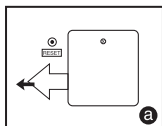


CUPRINS

ÎNAINTE DE PORNIRE	P.25
INTRODUCEREA HÂRTIEI PENTRU TIPĂRIRE	P.26
ÎNLOCUIREA BENZII TUȘATE.....	P.26
BATERII DE REZERVĂ	P.27
ÎNTREȚINERE GENERALĂ.....	P.27
COMUTATOR PENTRU SELECTAREA PUNCTULUI ZECIMAL	P.28
COMUTATOR PENTRU ROTUNJIRE	P.28
COMUTATOR TOTAL GENERAL / SETARE COTĂ DE IMPOZITARE	P.28
COMUTATOR IMPRIMARE / NUMĂRARE ELEMENTE	P.28
FUNCȚIA DE CALCULARE A IMPOZITULUI	P.29
CALCULAREA VÂNZĂRILOR	P.29
FUNCȚIA CALENDAR & CEAS	P.29
AUTO PUTEREA DE A SALVA	P.29
FUNCȚIE DE DEPĂȘIRE A CAPACITĂȚII MEMORIEI	P.30
SPECIFICAȚII	P.30
EXEMPLU DE CALCUL	P.61-74

ÎNAINTE DE PORNIRE

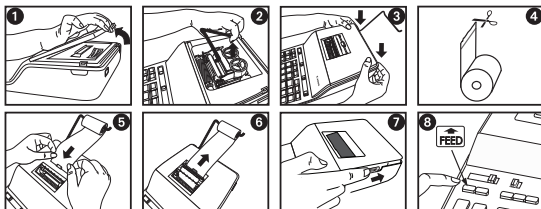
- 1) Înainte de utilizare, îndepărtați folia de izolare spatele calculatorului. (Figura **a**)
- 2) Scoateți banda pe cerneală panglica de calculator. (Figura **b**, **c**)
- 3) Conectați cablul de alimentare în curent alternativ. (Figura **d**)
- 4) Deschideți comutatorul de alimentare. (Figura **e**)
- 5) Apăsăți tasta [RESET]. (Figura **f**)



INTRODUCEREA HÂRTIEI PENTRU TIPĂRIRE

Notă: Treceți comutatorul de alimentare pe poziția oprit.

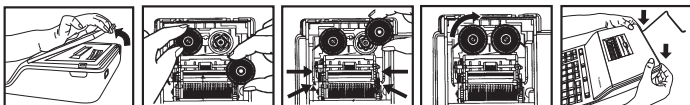
- 1) Scoateți capacul imprimantei și ridicați brațul de hârtie. (Figura 1 2)
- 2) Închideți capacul imprimantei. (Figura 3)
 - Când alimentați hârtia, tăiați marginea hârtiei conform indicațiilor. (Figura 4)
- 3) Așezați rola de hârtie pe braț. Marginea hârtiei trebuie orientată conform indicațiilor (Figura 5).
 - Rolă de hârtie potrivită – Lățime: 57mm (2-1/4") / Diametru: max. 86mm (3-3/8").
- 4) Introduceți hârtia în fanta din partea din spate a dispozitivului (Figura 6).
- 5) Deschideți comutatorul de alimentare. (Figura 7) Apăsăți tasta de alimentare pentru hârtie  pentru a avansa hârtia, conform ilustrației. (Figura 8)



ÎNLOCUIREA BENZII TUȘATE

Notă: Treceți comutatorul de alimentare pe poziția oprit.

- 1) Scoateți capacul imprimantei și ridicați brațul de hârtie.
- 2) Ridicați rolele de bandă de pe axe. Aruncați banda și rolele vechi.
- 3) Puneți rola de bandă pe suportul din stânga și împingeți în jos până intră în lăcaș.
- 4) Trageți banda de-a lungul marginii exterioare a ghidajului lateral, asigurându-vă că jumătatea neagră a benzii este cu fața în sus.
- 5) Puneți banda între inelul și cilindrul de tipărire. Trageți banda de-a lungul marginii exterioare a ghidajului stâng.
- 6) Plasați cealaltă rolă de bandă pe celălalt suport.
- 7) Împingeți rola în jos până intră în lăcaș.
- 8) Eliminați orice joc al benzii rotind rola stângă în sens invers acelor de ceasornic.
- 9) Închideți capacul imprimantei.



IMPORTANT: Utilizați același model de role pentru benzi.

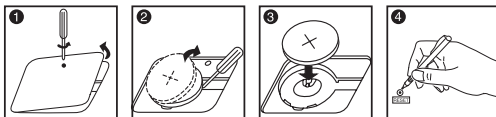
BATERII DE REZERVĂ

Bateria de rezervă pentru memorie reține cota de impozitare, setările de calendar și ceas, chiar dacă alimentarea a fost oprită și cablul deconectat.

Baterie: o baterie cu litiu (Tip: CR2032)

Durata de viață a bateriei: Timp de rezervă 2000 ore

ATENȚIE: Dacă înlocuiți bateria cu un model incorect, există riscul unei explozii. Casați bateriile folosite conform instrucțiuni Casați bateriile folosite conform reglementărilor locale. Ior. Nu aruncați împreună cu deșeurile menajere.



După înlocuirea bateriei de rezervă, apăsați butonul [RESET], după resetare asigurați-vă că ați setat din nou ceasul, calendarul și cota de impozitare.

ÎNTREȚINERE GENERALĂ

- 1) Nu utilizați sau lăsați calculatorul în bătaia directă a soarelui. De asemenea, trebuie evitată expunerea acestuia la schimbări bruște de temperatură, umiditate ridicată, praf și mizerie.
- 2) Utilizați o cârpă uscată pentru a curăța carcasa unității. Nu utilizați apă sau detergent.
- 3) Porniți imprimanta numai după încărcarea rolei de hârtie.
- 4) Evitați utilizarea calculatorului în locuri în care există pilitură de fier, deoarece aceasta poate afecta circuitele electrice ale calculatorului.
- 5) Nu așezați niciun obiect pe aparat, mai ales pe mecanismul de imprimare.
- 6) Oprii calculatorul înainte de a scoate cablul din priză.
- 7) Scoateți ștecherul din priză dacă doriți să întrerupeți alimentarea aparatului; faceți imediat această operație în caz de defecțiune electrică (de exemplu când din aparat iese fum).
- 8) Priza de curent alternativ trebuie să se afle în apropierea echipamentului și să fie ușor accesibilă.
- 9) În cazul unui mediu de funcționare cu descărcări electrostatice, este posibil ca eșantionul să nu funcționeze și să fie nevoie să reporniți.

COMUTATOR PENTRU SELECTAREA PUNCTULUI ZECIMAL



– Utilizat pentru stabilirea poziției punctului zecimal (+ 0 2 3 4 6 F) pentru rezultatele calculate.



+ **(Modul Adunare)** – Adunarea și scăderea sunt efectuate aplicându-se automat două zecimale. Este adecvat calculelor cu valute.



F **(Punct zecimal mobil)** – Toate numerele reale de până la 12 cifre sunt tipărite sau afișate.

COMUTATOR PENTRU ROTUNJIRE

ROUNDING



– Utilizat pentru rotunjire în plus [\uparrow], eliminarea rotunjirii [5/4] sau rotunjire în minus [\downarrow] a rezultatului, la un număr de zecimale preselectat.

COMUTATOR TOTAL GENERAL / SETARE COTĂ DE IMPOZITARE

TOTAL GENERAL



– Când calculele sunt realizate cu funcția GT setată în poziția „ON” (PORNIT), totalurile sunt acumulate în memoria totalului general. De fiecare dată când apăsați \star , subtotalul este imprimat cu simbolurile GT. Când apăsați \square , totalul intermediar este afișat marcat de simbolul G \diamond . Apăsați \square în mod repetat pentru a afișa totalul general urmat de simbolul G \star .

SETARE COTĂ DE IMPOZITARE



– Setează comutatorul la „TAX RATE SET” pentru setarea sau rechemarea cotei de impozitare.

COMUTATOR IMPRIMARE / NUMĂRARE ELEMENTE



Imprimare oprită – Intrările și rezultatele vor apărea pe afișaj, dar nu vor fi tipărite.



Imprimare pornită – Intrările și rezultatele vor apărea pe afișaj și vor fi tipărite.



Element – Comutați la „ITEM” pentru a număra de câte ori sunt apăstate tastele \square , \square , \square și \square . Numărul de elemente va fi imprimat în partea stângă a rolei de hârtie (de până la 999 de ori) când apăsați tastele \diamond , \star , \square sau \square .

FUNCȚIA DE CALCULARE A IMPOZITULUI






TAX + Tasta pentru adăugarea impozitului – Utilizată pentru adunarea impozitului la cifra afișată.

TAX - Tasta pentru scăderea impozitului – Utilizată pentru scăderea impozitului din cifra afișată.

CALCULAREA VÂNZĂRILOR


COST **SELL** **MARGIN** – Se utilizează pentru a calcula costul, prețul de vânzare și marja profitului. Introduceți valorile a două elemente pentru a obține valoarea corelată (de exemplu, introduceți valoarea costului și prețul de vânzare pentru a obține marja profitului %.)

FUNCȚIA CALENDAR & CEAS


-  – Se utilizează pentru a comuta între calendar și ceas.
-  – Se utilizează pentru a comuta între modul ceas 12 și 24 de ore.
-  – Se utilizează pentru a seta ora și data în mod calendar și ceas.
-  – Se utilizează pentru a comuta între AM și PM la setarea orei în mod ceas.
-  – Se utilizează pentru a selecta formatul de dată între „AAAA/LL/ZZ”, „ZZ/LL/AAAA” sau „LL/ZZ/AAAA” în mod calendar.

- **Notă:** Dacă sunt deconectate toate sursele de alimentare și bateria de rezervă „CR2032”, ceasul, calendarul și cota de impozitare vor fi șterse. În această situație, setați din nou calendarul, ceasul și cota de impozitare.

AUTO PUTEREA DE A SALVA

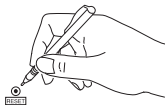
Atunci când aparatul este pornit "ON" și calculatorul nu este utilizat pentru **aprox. 7 minute**. Calculatorul va trece la puterea de salva automat în modul cu LED lumina portocaliu-up. Apăsați  tasta de calculator se va reveni la modul de calcul normal.

FUNCȚIE DE DEPĂȘIRE A CAPACITĂȚII MEMORIEI

În următoarele cazuri, atunci când este afișat „E”, se imprimă „ERR”, tastatura este blocată electronic și nu se mai pot efectua alte operații. Apăsăți  pentru a șterge eroarea de depășire a capacității. Funcția de depășire a capacității memoriei apare atunci când:

1. Rezultatul sau conținutul memoriei depășește 12 caractere în partea stângă a punctului pentru zecimale.
2. Se efectuează împărțiri la „0”.
3. Viteza de operare secvențială este mai mare decât viteza de procesare a calculelor. (Depășirea capacității memoriei de lucru)

■ Interferențele electromagnetice sau descărcările electrostatice pot provoca disfuncționalități ale afișajului sau pierderea sau modificarea conținutului memoriei referitoare la schimb valutar sau taxe. În aceste situații, utilizați vârful unui pix (sau un alt obiect ascuțit similar) pentru a apăsa butonul [RESET] din partea din spate a calculatorului. După resetare, asigurați-vă că ați setat din nou calendarul, ceasul și cota de impozitare.



SPECIFICAȚII

Sursa de alimentare: CA 100V – CA 240V, 50/60Hz

Temperatură de funcționare: 0°C până la 40°C

Capacitate de calcul: Maxim 12 cifre

Dimensiuni: 320mm (lungime) x 193mm (lățime) x 71mm (înălțime)

Greutate: 1,506g

(Pot apărea modificări fără înștiințare prealabilă)



Acoperi caz de fund și imprimanta în acest produs sunt fabricate din plastic reciclat copiator Canon.

Doar pentru Uniunea Europeană (și EEA).

Aceste simboluri indică faptul că acest produs nu trebuie evacuat împreună cu deșeurile menajere, în conformitate cu Directiva WEEE (2002/96/EC), Directiva referitoare la baterii (2006/66/EC) și/sau legile dvs. naționale ce implementează aceste Directive.

Acest produs trebuie înmănat punctului de colectare adecvat, ex: printr-un schimb autorizat unu la unu atunci când cumpărați un produs nou similar sau la un sit de colecție autorizat pentru reciclarea reziduurilor de echipament electric și electronic (EEE) și baterii și acumulatori. Administrarea neadecvată a acestui tip de deșeurii, ar putea avea un impact asupra mediului și asupra sănătății umane datorită substanțelor cu potențial de risc care sunt în general asociate cu EEE.

Cooperarea dvs. în direcția evacuării corecte a acestui produs va contribui la o utilizare eficientă a resurselor naturale.

Pentru mai multe informații despre reciclarea acestui produs, vă rugăm să contactați biroul dvs. local, autoritățile responsabile cu deșeurile, schema aprobată sau serviciul dvs. responsabil cu deșeurile menajere sau vizitați-ne la www.canon-europe.com/environment. (EEA: Norvegia, Islanda, Lichtenstein)

